



ГОСУДАРСТВЕННЫЙ ТАМОЖЕННЫЙ КОМИТЕТ
РОССИЙСКОЙ ФЕДЕРАЦИИ

ПРИКАЗ

«24» ноября 2003 г.

№ 1320

Москва

О совершенствовании системы
управления таможенными органами,
расположенными в Сибирском
федеральном округе

Во исполнение решения коллегии ГТК России от 21 июля 2003 года "О мерах по подготовке к введению в действие новой редакции Таможенного кодекса Российской Федерации" (приказ ГТК России от 06.08.2003 № 861), в целях совершенствования системы управления таможенными органами, расположенными в Сибирском федеральном округе, и с учетом решения Организационно-структурной комиссии ГТК России (пункт 7 протокола заседания от 17.10.2003 № 9/2003)

ПРИКАЗЫВАЮ:

1. Создать с 1 февраля 2004 года:
 - Горно-Алтайский таможенный пост 3-й категории, непосредственно подчинив его Горно-Алтайской таможне, за счет штатной численности отделов таможенного оформления и таможенного контроля (ОТОиТК) № 1 и 2 (с. Карагай) таможни с местом расположения по адресу: 649002, Республика Алтай, г. Горно-Алтайск, ул. Строителей, 10;
 - Читинский таможенный пост 1-й категории, непосредственно подчинив его Читинской таможне, за счет штатной численности ОТОиТК № 1, 2 и 3 таможни с местом расположения по адресу: 672026, г. Чита, ул. Тобольского, 1;
 - Кызылский таможенный пост 3-й категории, непосредственно подчинив его Тывинской таможне, за счет штатной численности ОТОиТК таможни с местом расположения по адресу: 667009, Республика Тыва, г. Кызыл, ул. Ровенская, 3а;
 - Братский таможенный пост 1-й категории, непосредственно подчинив

его Братской таможне, за счет штатной численности ОТОиТК таможни с местом расположения по адресу: 665717, Иркутская область, г. Братск, ул. Комсомольская, 31в;

- Абаканский таможенный пост 1-й категории, непосредственно подчинив его Хакасской таможне, за счет штатной численности ОТОиТК № 1 и 2 таможни с местом расположения по адресу: 655016, Республика Хакасия, г. Абакан, ул. Дружбы народов, 3а;

- Толмачевский таможенный пост 1-й категории, непосредственно подчинив его Толмачевской таможне, за счет штатной численности ОТОиТК таможни с местом расположения по адресу: 633104, Новосибирская область, г. Обь-4, аэропорт Толмачево;

- Калининский таможенный пост 1-й категории, непосредственно подчинив его Новосибирской таможне, за счет штатной численности ОТОиТК № 2 таможни с местом расположения по адресу: 630027, г. Новосибирск, ул. Б. Хмельницкого, 104;

- Новосибирский автотранспортный таможенный пост 1-й категории, непосредственно подчинив его Новосибирской таможне, за счет штатной численности ОТОиТК № 1 таможни с местом расположения по адресу: 630015, г. Новосибирск, ул. Королёва, 40.

2. Определить с 1 февраля 2004 года регионом деятельности:

- Горно-Алтайского таможенного поста Горно-Алтайской таможни территорию Республики Алтай, за исключением Кош-Агачского района;

- Читинского таможенного поста Читинской таможни районы Читинской области – Читинский, Карымский, Улетовский, г. Читы областного подчинения Читинской области, поселок городского типа Горный областного подчинения Читинской области, находящийся в ведении федеральных органов государственной власти и управления;

- Кызылского таможенного поста Тывинской таможни территорию Республики Тыва, кроме Монгун-Тайгинского, Овюрского, Эрзинского районов, Тес-Хемского кожууна и двухстороннего автомобильного пункта пропуска Шара-Сур;

- Братского таможенного поста Братской таможни Братский район и г. Братск областного подчинения Иркутской области;

- Абаканского таможенного поста Хакасской таможни территорию Республики Хакасия, кроме города Саяногорска краевого подчинения Республики Хакасия и аэропорта г. Абакана, районы Красноярского края – Ермаковский, Идринский, Каратузский, Краснотуранский, Курагинский, Минусинский, Шушенский, город Минусинск краевого подчинения Красноярского края;

- Толмачевского таможенного поста Толмачевской таможни аэропорт Толмачево г. Новосибирска;

- Калининского таможенного поста Новосибирской таможни районы г. Новосибирска – Дзержинский, Железнодорожный, Заельцовский, Калининский,

Октябрьский, Центральный;

- Новосибирского автотранспортного таможенного поста Новосибирской таможни территорию Новосибирской области, город Новосибирск.

3. Присвоить с 1 февраля 2004 года коды:

- Горно-Алтайскому таможенному посту Горно-Алтайской таможни – 10601020;
- Читинскому таможенному посту Читинской таможни – 10612050;
- Кызылскому таможенному посту Тывинской таможни – 10603040;
- Братскому таможенному посту Братской таможни – 10616060;
- Абаканскому таможенному посту Хакасской таможни – 10604030;
- Толмачевскому таможенному посту Толмачевской таможни – 10619010;
- Калининскому таможенному посту Новосибирской таможни – 10609040;
- Новосибирскому автотранспортному таможенному посту Новосибирской таможни – 10609050.

4. Таможенным постам, указанным в п. 1 настоящего приказа, осуществлять деятельность на основании Общего положения о таможенном poste, утвержденного приказом ГТК России от 10.10.2002 № 1082 "Об утверждении общих положений о таможенных органах Российской Федерации" (зарегистрирован в Минюсте России 03.12.2002, рег. № 3992).

5. Утвердить структуры таможенных постов, указанных в п. 1 настоящего приказа (приложение).

6. Установить штатную численность:

- Горно-Алтайского таможенного поста Горно-Алтайской таможни – 2 единицы должностей сотрудников и 10 единиц должностей государственных служащих;
- Читинского таможенного поста Читинской таможни – 2 единицы должностей сотрудников и 36 единиц должностей государственных служащих;
- Кызылского таможенного поста Тывинской таможни – одна единица должностей сотрудников и 4 единицы должностей государственных служащих;
- Братского таможенного поста Братской таможни – одна единица должностей сотрудников и 31 единица должностей государственных служащих;
- Абаканского таможенного поста Хакасской таможни – 2 единицы должностей сотрудников и 17 единиц должностей государственных служащих;
- Толмачевского таможенного поста Толмачевской таможни – 2 единицы должностей сотрудников и 62 единицы должностей государственных служащих;
- Калининского таможенного поста Новосибирской таможни – 2 единицы должностей сотрудников и 19 единиц должностей государственных служащих;
- Новосибирского автотранспортного таможенного поста Новосибирской таможни – одна единица должностей сотрудников и 12 единиц должностей государственных служащих.

7. Ликвидировать 31 января 2004 года Полтавский таможенный пост 3-й категории с сохранением его штатной численности в Омской таможне.

8. Перераспределить высвобождаемую штатную численность в результате ликвидации Полтавского таможенного поста 3-й категории Омской таможни (одна единица должностей сотрудников, 12 единиц должностей государственных служащих, одна единица работника), передав:

- 12 единиц должностей государственных служащих, одну единицу должностей работников Исилькульскому таможенному посту Омской таможни;
- одну единицу должностей сотрудников организационно-аналитическому отделению Омской таможни.

9. Аннулировать 31 января 2004 года код Полтавского таможенного поста Омской таможни – 10610060.

10. Зачислить с 1 февраля 2004 года сотрудников Полтавского таможенного поста Омской таможни, ОТОиТК № 1 и 2 Новосибирской таможни, ОТОиТК № 1 и 2 (с. Карагай) Горно-Алтайской таможни, ОТОиТК № 1, 2 и 3 Читинской таможни, ОТОиТК Тывинской таможни, ОТОиТК Братской таможни, ОТОиТК № 1 и 2 Хакасской таможни, ОТОиТК и ОТОиТК в неторговом обороте Толмачевской таможни, занимающих должности, которые подлежат сокращению, с их согласия в распоряжение начальников соответствующих таможен для решения вопроса об их дальнейшем трудоустройстве в таможенных органах Российской Федерации с соблюдением порядка, установленного законодательством Российской Федерации.

11. ГНИВЦу ГТК России (С.Л. Гусев) учесть в Классификаторе таможенных органов и их структурных подразделений код организационно-структурной формы таможенных постов:

- Горно-Алтайского таможенного поста Горно-Алтайской таможни – 00;
- Читинского таможенного поста Читинской таможни – 00;
- Кызылского таможенного поста Тывинской таможни – 00;
- Братского таможенного поста Братской таможни – 00;
- Абаканского таможенного поста Хакасской таможни – 00;
- Толмачевского таможенного поста Толмачевской таможни – 00;
- Калининского таможенного поста Новосибирской таможни – 00;
- Новосибирского автотранспортного таможенного поста – 00.

12. Начальникам Омской (А.И. Канцер), Новосибирской (В.Я. Колобов), Горно-Алтайской (С.Д. Третьяков), Читинской (В.Г. Куприк), Тувинской (А.А. Шаалы), Братской (О.М. Торопынин), Хакасской (М.Л. Сверчков) и Толмачевской (А.И. Котков) таможен обеспечить:

- а) соблюдение законодательства Российской Федерации при ликвидации Полтавского таможенного поста Омской таможни, ОТОиТК № 1 и 2

Новосибирской таможни, ОТОиТК № 1 и 2 (с. Карагай) Горно-Алтайской таможни, ОТОиТК № 1, 2 и 3 Читинской таможни, ОТОиТК Тывинской таможни, ОТОиТК Братской таможни, ОТОиТК № 1 и 2 Хакасской таможни, ОТОиТК и ОТОиТК в неторговом обороте Толмачевской таможни;

б) ознакомление сотрудников таможенных органов и структурных подразделений, указанных в подпункте "а", занимающих должности, которые подлежат сокращению, с настоящим приказом под подпись с предупреждением о предстоящих организационно-штатных мероприятиях, которые могут повлечь их увольнение;

в) ознакомление государственных служащих таможенных органов и структурных подразделений, указанных в подпункте "а", занимающих должности, которые подлежат сокращению, с настоящим приказом под подпись с одновременным вручением предупреждений о ликвидации указанных таможенных органов и структурных подразделений и возможном прекращении трудовых договоров;

г) заключение трудовых договоров с государственными служащими таможенных органов и структурных подразделений, указанных в подпункте "а", при их согласии на перевод в другие структурные подразделения Омской, Новосибирской, Горно-Алтайской, Читинской, Тывинской, Братской, Хакасской и Толмачевской таможен;

д) увольнение федеральных государственных служащих, не давших согласия на продолжение трудовых отношений, с соблюдением срока и порядка, установленных статьей 180 Трудового кодекса Российской Федерации;

е) выплату денежного довольствия сотрудникам таможенных органов и структурных подразделений, указанных в подпункте "а", зачисленным в их распоряжение;

ж) выплату государственным служащим таможенных органов и структурных подразделений, указанных в подпункте "а", заработной платы, а также иных денежных средств в соответствии с законодательством Российской Федерации.

13. Сибирскому таможенному управлению (Г.Г. Шаповалов):

– представить в течение недели в Главное управление кадров ГТК России проект изменений в штатах соответствующих таможен;

– обеспечить финансирование мероприятий, указанных в пунктах 1, 7 и 8 настоящего приказа, в пределах лимитов бюджетных обязательств на 2004 год, доводимых до Сибирского таможенного управления;

– представить до 5 декабря 2003 года в Главное управление организации таможенного контроля ГТК России адрес и сведения о регионе деятельности создаваемых таможенных постов с учетом распоряжения ГТК России от 20.12.2002 № 776-р "О размещении и изменении мест расположения таможенных органов и их структурных подразделений, имеющих код".

14. Главному управлению кадров (В.П. Кудрявцев) подготовить до 15 декабря 2003 года проект приказа ГТК России о внесении изменений в

штаты Омской, Новосибирской, Горно-Алтайской, Читинской, Тывинской, Братской, Хакасской и Толмачевской таможен с учетом настоящего приказа.

15. Главному управлению организации таможенного контроля (А.В. Галактионов) внести изменения в приказ ГТК России от 25.08.2003 № 926 «О регионе деятельности Сибирского таможенного управления» с учетом настоящего приказа.

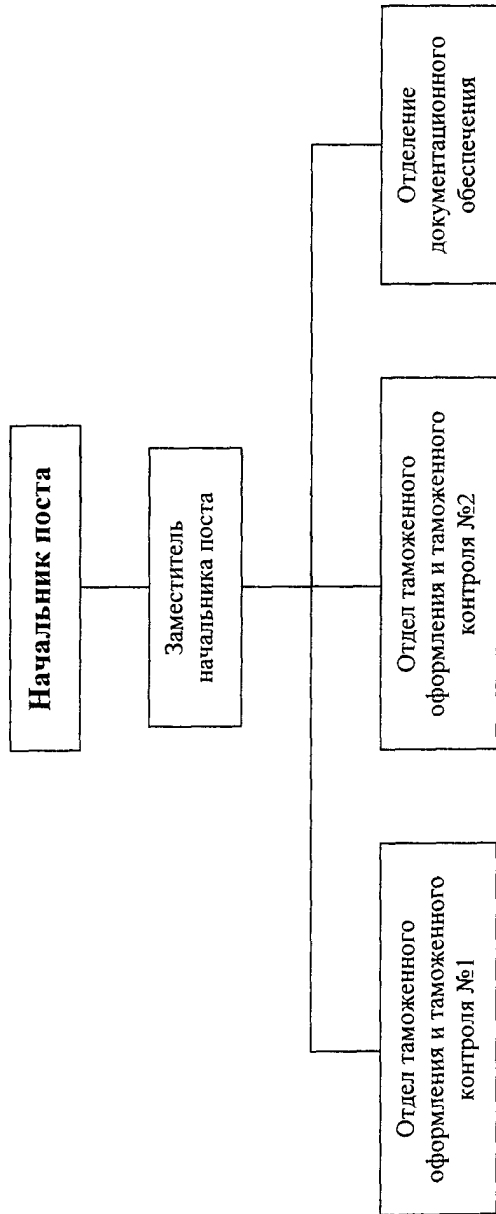
16. Заместителю председателя ГТК России И.А Межакову осуществлять контроль за исполнением настоящего приказа.

Председатель Комитета
действительный государственный советник
таможенной службы Российской Федерации

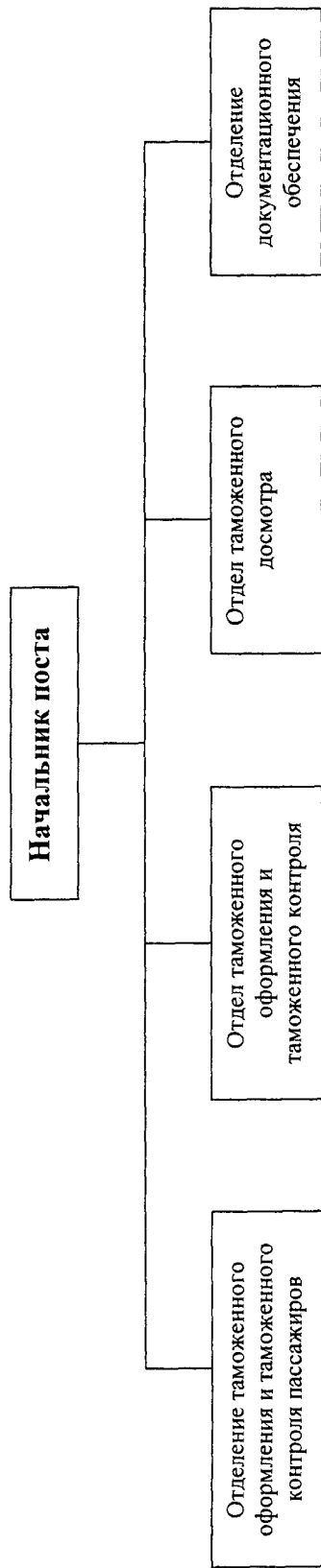


М.В. Ванин

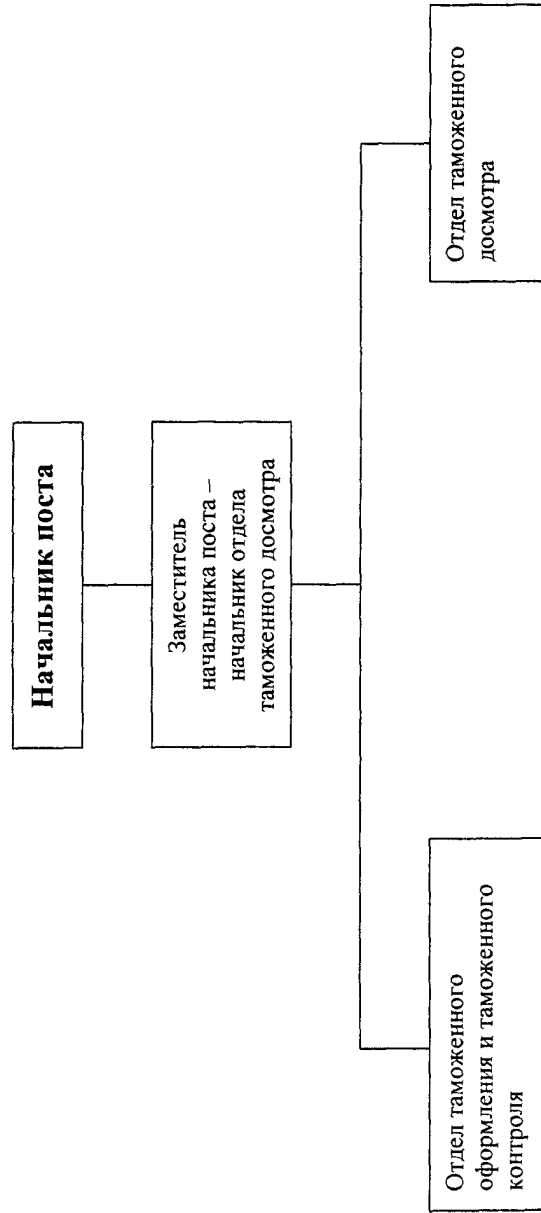
Структура Читинского таможенного поста 1-й категории Читинской таможни



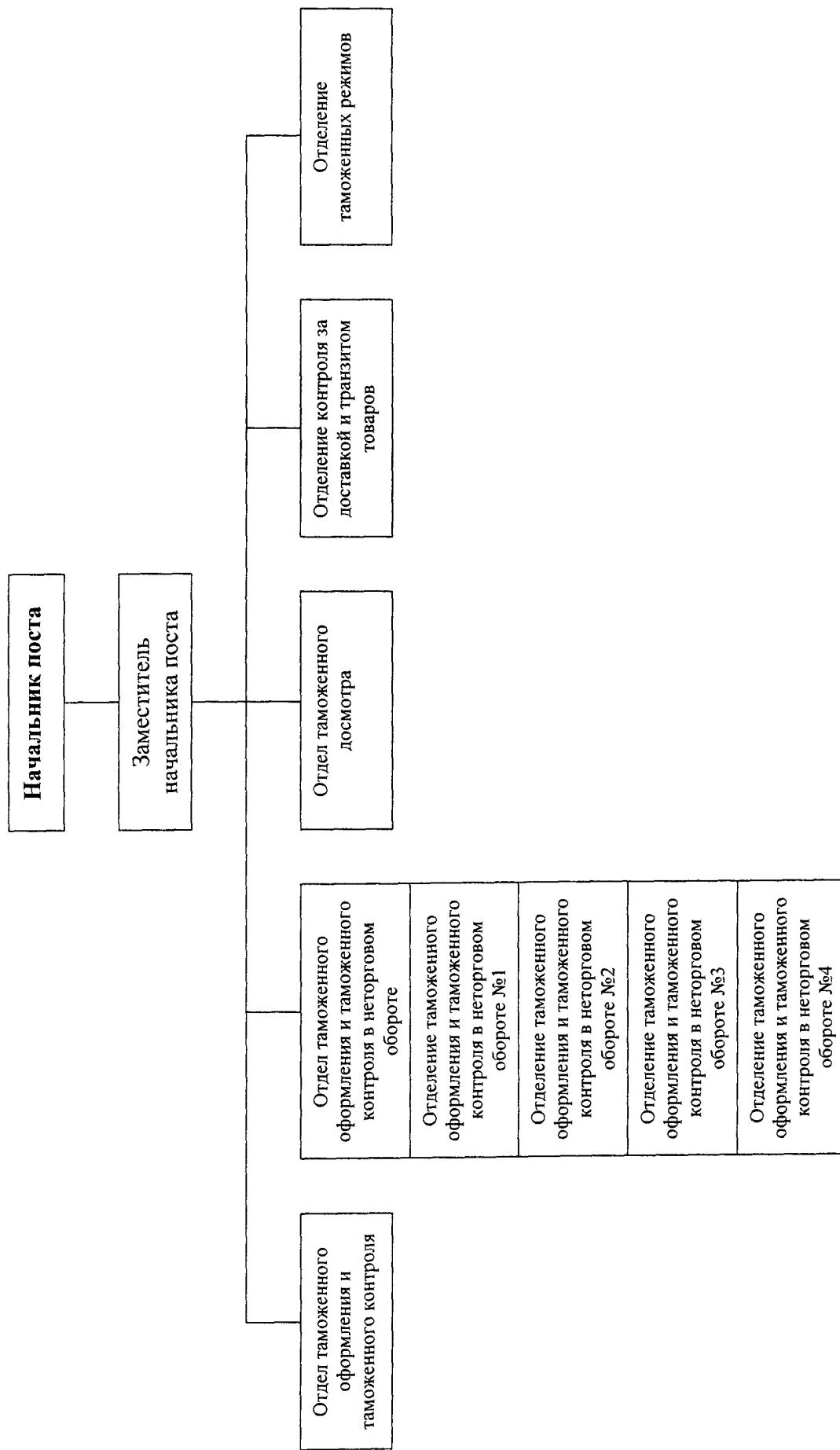
Структура Братского таможенного поста 1-й категории Братской таможни



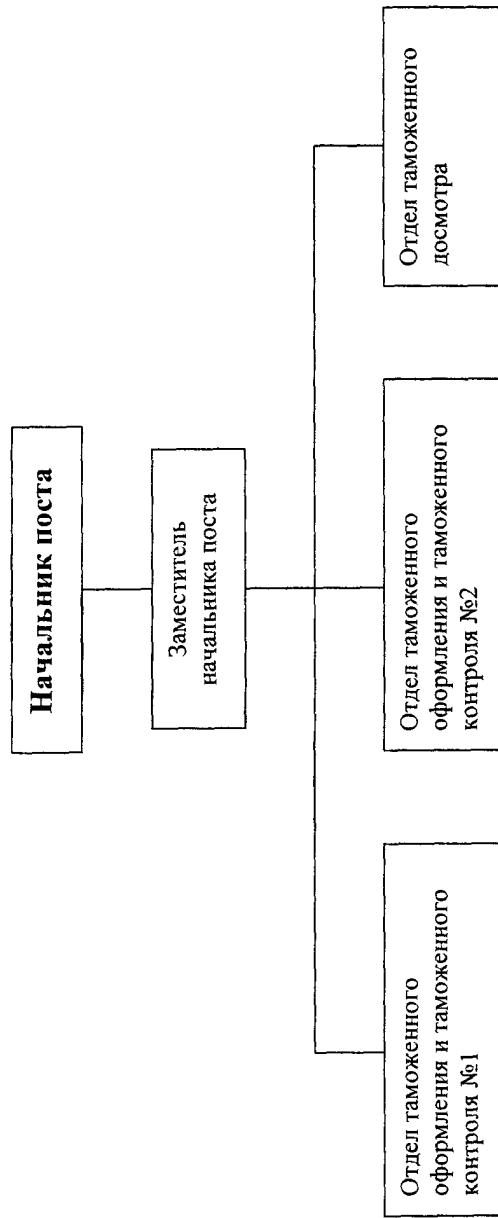
**Структура Абаканского таможенного поста 1-й категории Хакасской
таможни**



**Структура Толмачевского таможенного поста 1-й категории Толмачевской
таможни**



Структура Калининского таможенного поста 1-й категории Новосибирской таможни



Структура Новосибирского областного автотранспортного таможенного поста 2-й категории Новосибирской таможни

